

W700 and W700ds Setup Poster

10/10/2008

Size : 11x14 inches

Color : 2 color job = ■ Process Black (This plate must be printed in PMS Process Black C)

■ Process Magenta (This plate must be printed in PMS 032cvc)

Font : Helvetica Neue Family

Material : 105 gsm gloss art paper

Blue line shows die-cut. DO NOT PRINT.

Please change the barcode No.

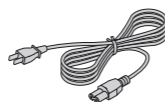
Please change the country name if the poster is printed in other than China.

ThinkPad

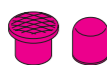


打开包装

- ThinkPad® 笔记本电脑
- 电池
- 电源线
- 交流电源适配器



- 2 个 TrackPoint® 小红帽
- 手册



- 《安装说明》(本册)
- 《安全与保修指南》
- 《维护与故障诊断指南》
- 其他附件或活页

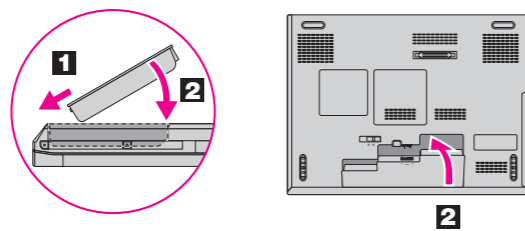
请参阅背面以获取有关未列出的、缺失的或损坏的物品以及恢复光盘的说明。

初始安装说明

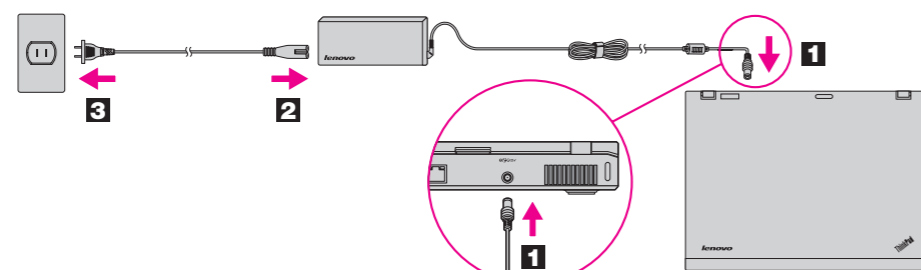


使用计算机之前, 请阅读随附的手册中的安全声明和重要提示。

- 1 安装电池:**
电源可即装即用。



- 2 连接电源:**



- 3 打开电源:**



- 4 使用 UltraNav® 多重定位导航系统进行定位和点击:**
按住 TrackPoint 小红帽, 朝您期望的方向移动, 或者在触摸板上朝您期望的方向滑动手指, 来移动光标。空格键和触摸板下方的左右键的功能与鼠标的左右键类似。

- 5 按照屏幕说明配置操作系统:**
此过程将占用您几分钟。

- 6 有关更多详细信息, 请按 ThinkVantage® 按键:**

ThinkVantage



ThinkVantage Design

- 1 UltraConnect™ 无线天线**
(主天线和辅助天线)

- 2 集成摄像头**
* 特定型号

- 3 ThinkLight® 键盘灯**

- 4 可单手操作的屏锁**

- 5 辅助屏幕**
* 特定型号

- 6 内置麦克风**

- 7 音量调节及静音按键**



- 8 电源按钮**



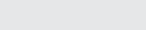
- 9 ThinkVantage 按键**



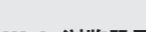
- 10 无线设备硬件开关**



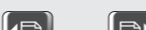
- 11 TrackPoint 中键**



- 12 指纹识别器**



- 13 Web 浏览器导航键**



- 14 色彩校准器**



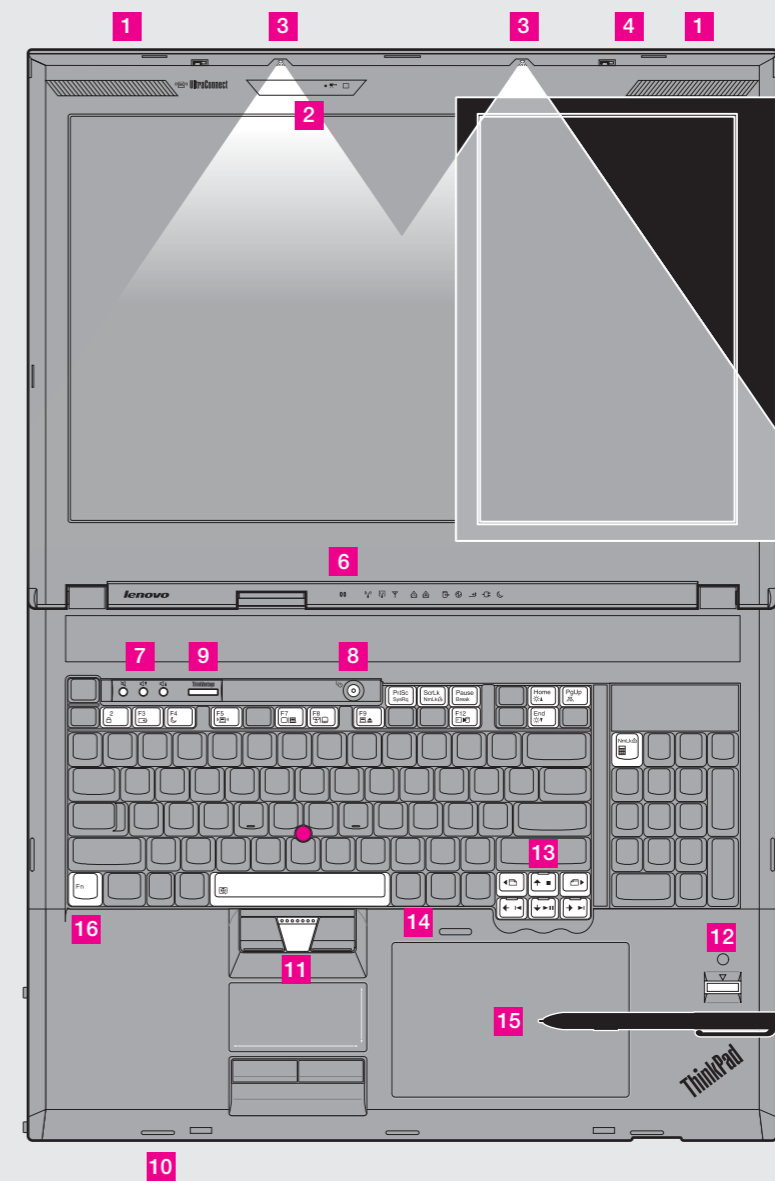
- 15 数字输入笔和手写板**



- 16 Fn 键**

与其他按键结合使用以访问特殊的 ThinkPad 功能。

- | | | | |
|--|------------|--|----------------|
| | 锁定计算机 | | 进入休眠状态 |
| | 管理电池和电源 | | ThinkLight 开/关 |
| | 进入睡眠(待机)状态 | | 多媒体控制 |
| | 管理无线连接 | | 更改显示亮度 |
| | 更改显示设置 | | 计算器开/关 |
| | 更改鼠标设置 | | 放大屏幕内容 |
| | 管理外部设备 | | |



P/N:45N3644

W700 and W700ds Setup Poster

10/10/2008

Size : 11x14 inches

Color : 2 color job = ■ Process Black (This plate must be printed in PMS Process Black C)
■ Process Magenta (This plate must be printed in PMS 032cvc)

Font : Helvetica Neue Family

Material : 105 gsm gloss art paper

Blue line shows die-cut. DO NOT PRINT.

Please change the barcode No.

Please change the country name if the poster is printed in other than China.

感谢您选择了 ThinkPad 笔记本电脑。

ThinkPad 笔记本是便携式工作站的完美之选。



便携式工作站

您的计算机是一款便携式工作站，配备了桌面计算机的电源。它使用最快的处理器和专用的工作站级图形卡。



多个输入功能部件

您的计算机配备了出色的 ThinkPad 键盘和单独的数字的小键盘，使您能够快速输入数据；还配备了数字输入笔* 和手写板*，可以用笔向应用程序输入数据。



多媒体和显示功能

您的计算机配备集成摄像头*、7 合 1 读卡器、独立显卡以及具有 VGA、DVI 和 DisplayPort 的显示连接选择。您的计算机在主显示屏中可以划出辅助屏幕*，从而扩大了桌面空间。您还可以利用内置色彩校准器* 校准显示器，保证颜色的逼真。

要了解硬件功能部件的更多信息，请参阅 Access Help 中的【关于您的计算机】。



安全存储

这款 ThinkPad 笔记本可以安装多个硬盘或固态硬盘。如果安装了两个硬盘驱动器，那么可以将其配置成 RAID 0 或 RAID 1，从而提高性能或保护数据。

要了解有关如何配置 RAID 的更多信息，请参阅 Access Help 中的【使用 RAID】。



多种可选连接方式



您的计算机提供了高级连接选项，如千兆以太网、无线局域网、无线 USB*、蓝牙*和 WiMAX*。



要了解关于网络连接的更多信息，请参阅 Access Help 中的【获取连接】。

* 特定型号

ThinkVantage Technologies

ThinkVantage Technologies 是可以帮助您提高生产效率、保护数据以及减少整个生命周期成本的高级技术。

要了解关于 ThinkVantage 技术的更多信息，请通过 ThinkVantage 按钮打开 ThinkVantage Productivity Center。



使用 Access Help（联机帮助）及包含的手册

要查找关于计算机的详细信息，请打开 Access Help 或者参阅《安全与保修指南》或《维护与故障诊断指南》。



Access Help

Access Help 是综合性的联机手册，解答了关于计算机的大多数问题，帮助您配置预装的功能部件和工具或解决问题。

要打开 Access Help，请执行以下任一操作：

- 按 ThinkVantage 按钮。在 ThinkVantage Productivity Center 的“快速链接”下面单击“访问系统上的帮助”。
- 单击“开始”，将光标移到“所有程序”；然后移至 ThinkVantage。单击 Access Help。



《安全与保修指南》

- 重要的安全信息
- 操作环境和其他重要声明
- 保修信息



《维护与故障诊断指南》

- 其他信息资源介绍
- 保养计算机的重要技巧
- 故障诊断
- 恢复选项
- 帮助和服务
- 计算机的保修信息

* 其他拆箱说明：

- 1) 某些型号可能包含未列出的物品。
- 2) 如果任何物品缺少或损坏，请联系购买处。
- 3) 用来恢复出厂安装的文件和应用程序的所有东西都放在您的硬盘上，这样就不需要恢复光盘了。有关更多的信息，请参阅《维护与故障诊断指南》中的【恢复选项】。

© Copyright Lenovo 2008.
All rights reserved.

以下术语是 Lenovo 在美国和/或其他国家或地区的商标：

Lenovo TrackPoint
ThinkLight UltraConnect
ThinkPad UltraNav
ThinkVantage

其他公司、产品或服务的名称可能是其他公司的商标或服务标志。

Printed in China

For Barcode Position Only