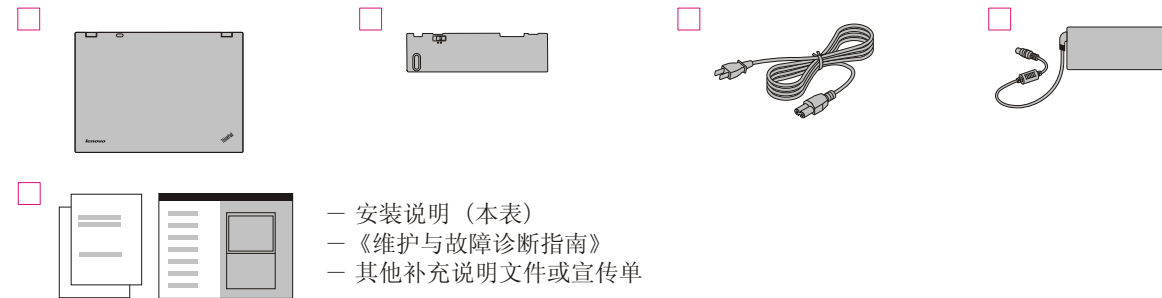


ThinkPad®



打开包装



- 安装说明 (本表)
- 《维护与故障诊断指南》
- 其他补充说明文件或宣传单

注:

- 1) 某些型号可能包含未列出的物品。
- 2) 如果任何物品缺少或损坏, 请联系购买处。
- 3) 用来恢复出厂安装的文件和应用程序的所有东西都放在您硬盘的 Lenovo® 分区上。

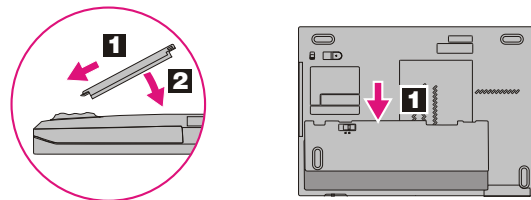
重要信息: 在移除 Lenovo 分区前, 一定要创建一张恢复光盘。有关更多信息, 请参阅 *Access Help* 中的「恢复概述」。

初始安装说明

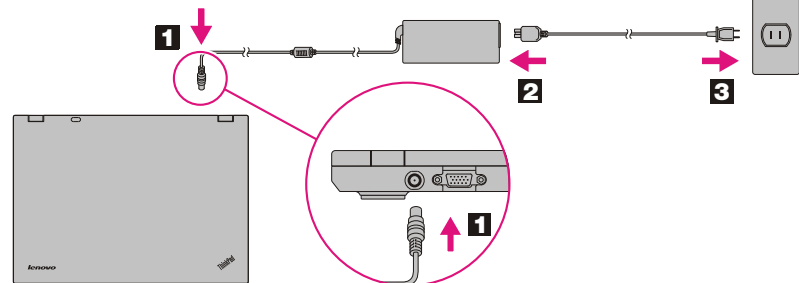


使用计算机之前, 请阅读随附的手册中的安全声明和重要提示。

1 安装电池:



2 连接电源:



3 打开电源:



4 使用 UltraNav® 鼠标系统进行点击:

按住 TrackPoint® 小红帽, 朝您期望的方向移动, 或者在触摸板上朝您期望的方向滑动手指, 来移动光标。空格键和触摸板下方的左右键的功能与鼠标的左右键类似。

5 按照屏幕说明配置操作系统:

此过程将占用您几分钟。

6 要了解更多信息, 请参阅 **Access Help** :

要了解如何打开 *Access Help*, 请参阅本页的背面。

ThinkVantage® Design

1 UltraConnect™ 无线天线

2 内置双列数字麦克风

3 集成摄像头 *

4 ThinkLight® 键盘灯

5 扬声器静音按钮



6 音量控制按钮



7 麦克风静音按钮



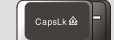
8 ThinkVantage® 按钮



9 电源按钮



10 大小写锁定 (CapsLock)



11 Web 浏览器导航键



12 TrackPoint 中键



13 指纹识别器 *

14 无线设备硬件开关

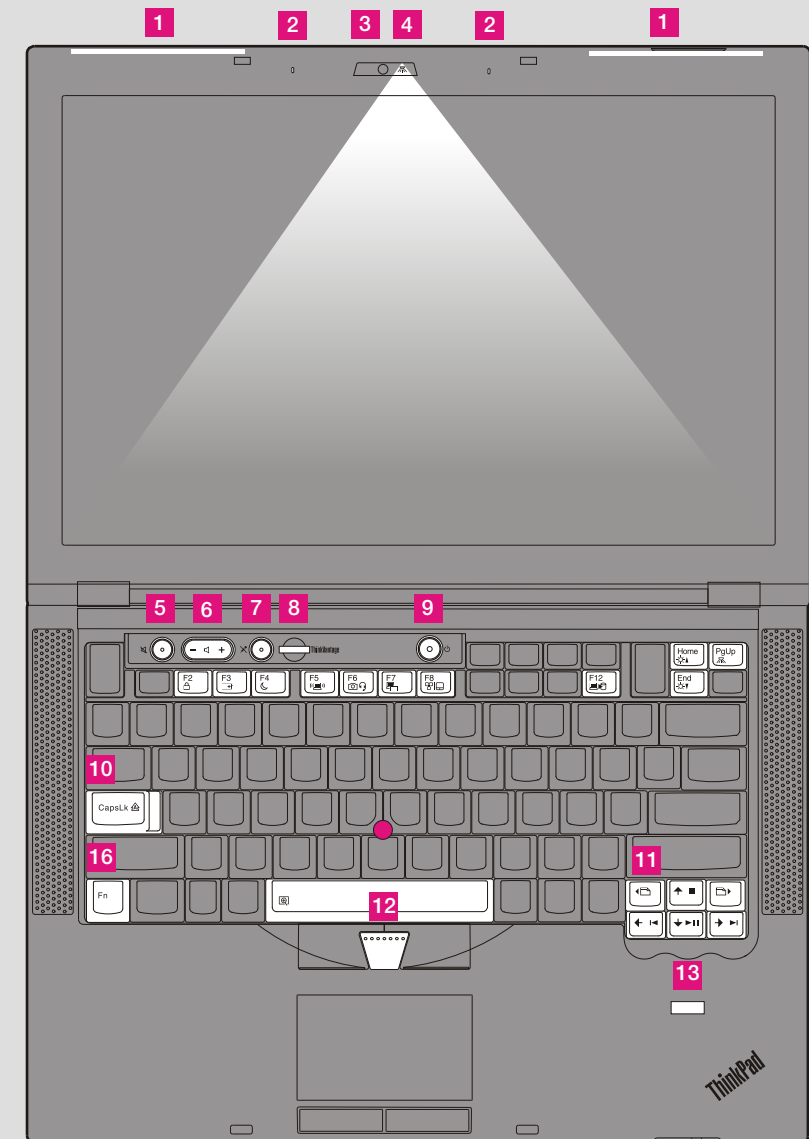


15 可单手操作的屏锁

16 Fn 键

与其他按键结合使用以访问特殊的 ThinkPad® 功能。

| | | | |
|--|----------------|--|------------------|
| | 锁定计算机 | | 更改鼠标设置 |
| | 管理电池和电源 | | 进入休眠方式 |
| | 进入睡眠 (待机) 方式 | | ThinkLight 开 / 关 |
| | 管理无线连接 | | 多媒体控制 |
| | 更改摄像头和麦克风的静音设置 | | 更改显示亮度 |
| | 更改显示设置 | | 放大屏幕内容 |



* 特定型号。

首先阅读

确保遵从下面给出的这些重要技巧，以便充分使用计算机并从中获得无尽乐趣。如若不然，可能会令您感到不适或受伤，或导致计算机出故障。

避开计算机散发的热量。

当计算机开启或电池充电时，底板、掌托以及某些其他部件可能会发热。这些部件的温度有多高取决于系统活动的频率和电池的充电程度。

如果与身体接触（即使是透过衣服接触）的时间过长，可能会使您感到不适，甚至还会烧伤皮肤。

- 避免手、膝盖或身体任何其他部位与计算机发热部位长时间接触。
- 定期将手移开掌托，进行适当休息，不要一直使用键盘。

避开交流电源适配器散发的热量。

当交流电源适配器连接到电源插座和计算机时，它将产生热量。

如果与身体接触（即使是透过衣服接触）的时间过长，可能会导致皮肤灼伤。

- 请勿将正在工作的交流电源适配器与身体的任何部位接触。
- 切勿使用计算机来取暖。

避免弄湿计算机。

为避免溅湿和电击危险，请将液体放置在远离计算机的地方。

避免损坏电缆。

对电缆施力过大可能会损坏或弄断电缆。

适当布放交流电源适配器、鼠标、键盘、打印机或任何其他电子设备的电缆，使电缆不会被机器或其他物体夹住、践踏、绊倒他人或者处于任何可能妨碍操作计算机的位置。

在移动计算机时保护计算机及数据。

移动计算机之前，请执行以下操作之一，以确保电源开关指示灯未点亮或闪烁：

- 关闭计算机。
- 按 Fn+F4 键将计算机置于睡眠（待机）方式。
- 按 Fn+F12 键将计算机置于休眠方式。

这有助于防止损坏计算机以及可能造成的数据丢失。

轻拿轻放计算机。

请勿摔落、撞击、刮擦、扭曲、击打、震动、挤压计算机、显示屏或外接设备，或在它们的上面放置重物。

携带计算机时请小心。

- 请使用具有良好防震和保护能力的优质便携包。
- 请勿将计算机放在塞得很满的箱子或包中。
- 将计算机放入便携包之前，请确保该计算机已关闭、处于睡眠（待机）方式（Fn+F4）或休眠方式（Fn+F12）。请勿将开启状态的计算机放入便携包中。

查找信息

要查找有关计算机的详细信息，请参阅下面的手册。

Access Help

Access Help 是预装在计算机上的全面的联机手册。它能够解答有关计算机的大多数问题，帮助您配置预装的功能部件和工具，或解决问题。要打开 *Access Help*，请执行以下操作：

对于 Windows® 7：

单击“开始”，然后单击“帮助和支持”。在 Windows 的“帮助和支持”中，单击“**Lenovo Access Help**”。

对于 Windows Vista® 和 Windows XP：

- 按 ThinkVantage 按键。在 Productivity Center 的“快速链接”下面单击“访问系统上的帮助”。
- 单击“开始”，将光标移到“所有程序”；然后移至 **ThinkVantage**。单击 **Access Help**。

安装说明

“安装说明”帮助您从包装中取出计算机并开始使用。其中包含针对初次使用者的一些提示。

《维护与故障诊断指南》

《维护与故障诊断指南》提供有关安全和故障诊断的信息、帮助和维护信息，以及您计算机的保修信息。

《安全与保修指南》

《安全与保修指南》包含常规的安全说明和完整的 Lenovo 有限保证。如果要参阅，请访问 <http://www.lenovo.com/think/support>，单击“**故障诊断**”，然后单击“**用户指南和手册**”。

法规声明

“法规声明”提供有关无线电频率和安全标准的信息。使用计算机上的无线设备以前，请务必阅读该声明。要参阅这些信息，请转至 <http://www.lenovo.com/think/support>，单击“**故障诊断**”，然后单击“**用户指南和手册**”。

获取帮助和服务

为确保计算机达到最佳性能，请浏览以下 Web 页面，以查找故障诊断帮助和常见问题及解答方面的信息：
<http://www.lenovo.com/support/faq>

如果您仍需帮助，请参考《维护与故障诊断指南》中的『获取帮助和支持』。您可以打电话给客户支持中心以获得帮助和信息。要获取最新的电话号码，请访问：<http://www.lenovo.com/support/phone>。

© Copyright Lenovo 2009.

Lenovo、ThinkLight、ThinkPad、ThinkVantage、TrackPoint、UltraConnect 和 UltraNav 是 Lenovo 在美国和 / 或其他国家的商标。

Windows 和 Windows Vista 是 Microsoft Corporation 在美国和 / 或其他国家或地区的商标。其他公司、产品或服务的名称可能是其他公司的商标或服务标志。

P/N: 63Y2660
Printed in China

For Barcode Position Only

