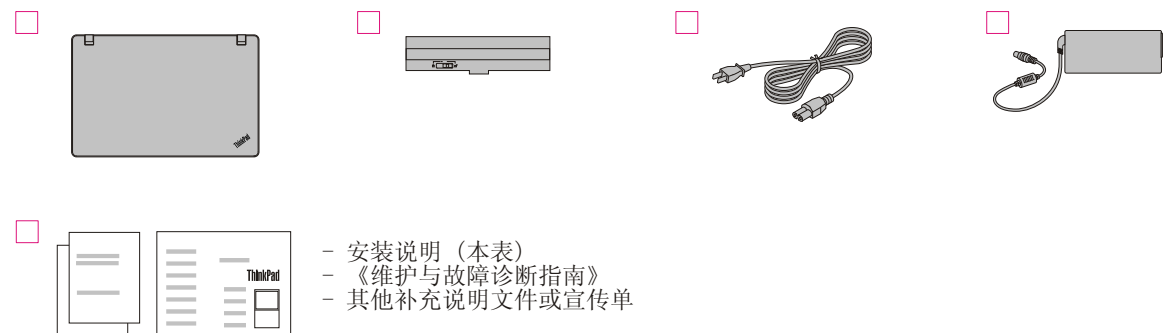


打开包装

某些型号可能包含未列出的项。



从此处开始 > ThinkPad 安装说明

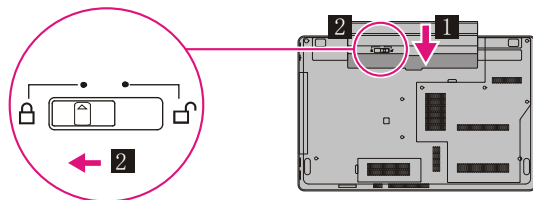
注: 未提供恢复光盘。用于恢复出厂安装的文件和应用程序的所有内容都存储在您硬盘的 Lenovo 分区上。如果您要删除 Lenovo® 分区, 请务必先创建一张恢复光盘。有关更多信息, 请参阅 *Access Help* 中的『恢复概述』。

初始安装说明



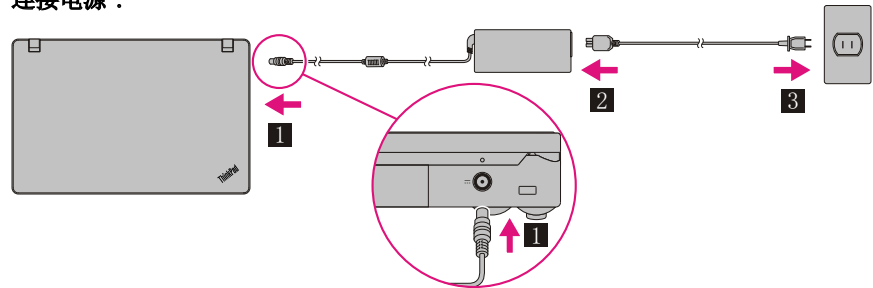
使用计算机之前, 请阅读随附的手册中的安全声明和重要提示。

1 安装电池:



注: 该系统不支持非 Lenovo 制造或授权的正品电池。该系统会继续引导, 但可能不会对非授权的电池充电。

2 连接电源:



3 打开电源:



4 按照屏幕说明配置操作系统:

此过程将占用您几分钟。

5 要了解更多信息, 请参阅 *Access Help* :

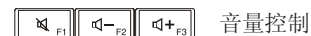
要了解如何打开 *Access Help*, 请参阅本页的背面。

ThinkPad

ThinkVantage Design

1 集成摄像头 *

2 功能键



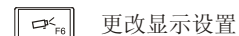
音量控制



麦克风静音



摄像头静音



更改显示设置



更改显示亮度



管理无线连接



多媒体控制

注: 要使用 F1 至 F12 功能键, 请同时按 Fn 键和想要使用的功能键。

3 电源按钮

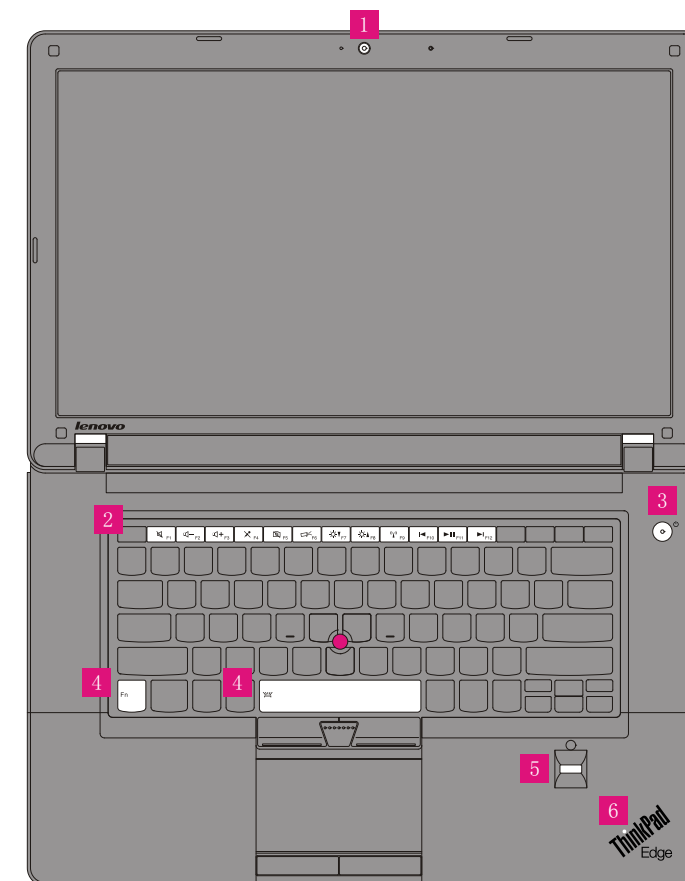


4 照亮键盘 *



5 指纹识别器 *

6 电源状态指示灯



* 特定型号。

重要提示

确保遵从下面给出的这些重要技巧，以便充分使用计算机并从中获得无尽乐趣。如若不然，可能会令您感到不适或受伤，或导致计算机出故障。

避开计算机散发的热量。

当计算机开启或电池充电时，底板、掌托以及某些其他部件可能会发热。这些部件的温度有多高取决于系统活动的频率和电池的充电程度。

如果与身体接触（即使是透过衣服接触）的时间过长，可能会使您感到不适，甚至还会烧伤皮肤。

- 避免手、膝盖或身体任何其他部位与计算机发热部位长时间接触。
- 定期将手移开掌托，进行适当休息，不要一直使用键盘。

避开交流电源适配器散发的热量。

当交流电源适配器连接到电源插座和计算机时，它将产生热量。

如果与身体接触（即使是透过衣服接触）的时间过长，可能会导致皮肤灼伤。

- 请勿将正在工作的交流电源适配器与身体的任何部位接触。
- 切勿使用计算机来取暖。

避免弄湿计算机。

为避免溅湿和电击危险，请将液体放置在远离计算机的地方。

避免损坏电缆。

对电缆施力过大可能会损坏或弄断电缆。

适当布放交流电源适配器、鼠标、键盘、打印机或任何其他电子设备的电缆，使电缆不会被机器或其他物体夹住、践踏、绊倒他人或者处于任何可能妨碍操作计算机的位置。

保护计算机和数据。

移动计算机之前，请执行以下操作之一，确保电源状态指示灯熄灭或慢慢闪烁：

- 关闭计算机。
- 将计算机置于睡眠方式。
- 将计算机置于休眠方式。

这有助于防止损坏计算机以及可能造成的数据丢失。

轻拿轻放计算机。

- 请勿摔落、撞击、刮擦、扭曲、击打、震动和挤压计算机、显示屏或外接设备，或在它们上面放置重物。
- 请使用具有良好防震和保护能力的优质便携包。
- 请勿将计算机放在塞得很满的箱子或包中。
- 将计算机放入便携包之前，请确保该计算机已关闭、处于睡眠方式或休眠方式。

查找信息

要查找有关计算机的详细信息，请参阅下面的手册。

Access Help

Access Help 是预装在计算机上的全面的联机手册。它能够解答有关计算机的大多数问题，帮助您配置预装的功能部件和工具，或解决问题。要打开 *Access Help* ，请执行以下操作：

单击“**开始**”，然后单击“**帮助和支持**”。在 Windows 的“帮助和支持”中，单击“ **Lenovo Access Help** ”。

《维护与故障诊断指南》

《维护与故障诊断指南》 提供有关安全和故障诊断的信息、帮助和维护信息，以及您计算机的保修信息。

《安全与保修指南》

《安全与保修指南》 包含常规的安全说明和完整的 Lenovo 有限保证。如果要参阅，请访问 <http://think.lenovo.com.cn> ，单击“**故障诊断与排除**”，然后单击“**用户手册**”。

法规声明

“法规声明”提供有关无线电频率和安全标准的信息。使用计算机上的无线设备以前，请务必阅读该声明。

如果要参阅，请访问 <http://think.lenovo.com.cn> ，单击“**故障诊断与排除**”，然后单击“**用户手册**”。

获取帮助和服务

为确保计算机达到最佳性能，请浏览以下 Web 页面，以查找故障诊断帮助和常见问题及解答方面的信息：
<http://think.lenovo.com.cn>

如果您仍需帮助，请参考《维护与故障诊断指南》中的『获取帮助和支持』。您可以打电话给客户支持中心以获得帮助和信息。要获取最新的电话号码，请访问：<http://www.lenovo.com/support/phone> 。

© Copyright Lenovo 2010.

Lenovo 、ThinkPad 和 ThinkVantage 是 Lenovo 在美国和 / 或其他国家或地区的商标。其他公司、产品或服务的名称可能是其他公司的商标或服务标志。



Reduce | Reuse | Recycle

P/N: 75Y4383
Printed in China

For Barcode Position Only